

Proyecto colaborativo Línea de tiempo



Coordinadora: Laura Abratte. Sistematización de datos, supervisión, edición y corrección: Profesoras Corina Buzelin Haro, Mariela Masih y Laura Abratte. Ayudantes alumnas: Eloísa Auat, Paula Actis, Sol Luna Bulacio Martínez, Agustina Belén Cerizola y Cecilia Noé Chacoma. Trabajo colaborativo con la selección de datos: Estudiantes de Lingüística II, Escuela de Letras, FFyH, UNC año 2020.

This work is licensed under the Creative Commons Atribución-NoComercial-Compartir igual 2.5 Argentina License.

To view a copy of this license, visit

<http://creativecommons.org/licenses/by-nc-nd/2.5/ar/>

Pánini (V-IV a.C) considerado como el primer lingüista



Siglos V-IV a.C

"Ocho libros" (Astadhyayi) escritos en sutra que preservó el sánscrito y describió su fonética y gramática. Interés y estudio de la antigua literatura védica. "Creación de la primera gramática conocida del sánscrito escrita en sutras. Expone los conocimientos hindúes sobre la morfología, sobre la clasificación de palabras, la formación de palabras compuestas. Descripción de los sonidos de una lengua según los modos y puntos de articulación. Antecedente para la lingüística científica moderna sobre descripción fonética, morfológica y sintáctica.



Hacia fines del S. XIII y principios del S. XIV. Dante

Comienzos de los estudios históricos que relacionan determinados grupos de lenguas europeas. Planteos sobre dialectos. Antecedentes de la dialectología. Clasificación y delimitación de dialectos italianos. Lenguas que cambian con las sociedades. Delimitación de la lengua concreta. Conciencia en el prestigio de las lenguas.



Siglo XVII



1634 hasta inicios del S. XVIII. Port Royal

1635

Fundación de A. Francesa Richelieu, Malherbe, Vaugelas



• Se propone la existencia de relación entre lenguaje y pensamiento, lenguaje lógico estructurado por el pensamiento. Se establece una relación entre lengua y razón. La gramática de Port Royal es influenciada por la filosofía de Descartes y se aleja de la postura convencionalista de Aristóteles.

1660

Siglo XVII: 1660 Publicación de *Grammaire générale et raisonnée* de Port-Royal, la Gramática de Port-Royal. Representantes destacados de la abadía y escuela de Port-Royal, como A. Amauld y C. Lancelot. Influencia de Descartes Paris, Francia



• Teoría del Verbo, el cual designa (en el dicurso en el que se emplea) que es un discurso del hombre, por ende no solo comprende las cosas sino que las juzga asegurando algo sobre ellas.

• Una gramática general que sirviera para todas las lenguas. "Universales lingüísticos". Interés en el estudio de lenguas vernáculas por medio de la comparación con la intencionalidad de encontrar rasgos comunes y generales, y así definir el uso correcto según el modelo establecido. • Lo prescriptivo o normativo como el arte de hablar bien.



• Sigue la tesis de la monogénesis y adhiere el francés al hebreo como lengua madre.

• Introducen la teoría medieval del SIGNO.

• Un legado y base importante para autores de la talla de Ferdinand de Saussure y Noam Chomsky.



• Se trabaja sobre las categorías básicas de la oración y sus elementos. Reconoce las nueve partes de la oración clásica: Nombre (sustantivo), artículo, participio, preposición, adverbio, pronombre, verbo, interjección, conjunción. No obstante, las segmenta de un modo tajante, de acuerdo con los criterios semánticos, las primeras seis relacionadas con los objetos de nuestro pensamiento y las otras tres a la forma o modo de nuestro pensamiento.



Fines Siglo XVIII

Estudios de sánscrito: llevaron a la afirmación de la unidad indoeuropea. Llegada de aportes de India a Europa, lo que crea una enorme inflexión. Gran interés por la búsqueda de un origen lingüístico común. Hermanos A. W. y F. Schelegel, F. Boop. A. F. Pott
Corriente comparatista

1786-1787
1800-1804
1806-1817

Obras pioneras de comparación entre lenguas:
Linguarium totius orbis
Catálogo de las lenguas de las naciones conocidas,
Mitriades o noticia universal de las lenguas.
Leibniz, Hervás y Panduro Adelung.
España y Europa en general

Principios S. XIX

Reconstrucción del indoeuropeo a través de la comparación: emparentamiento de lenguas en las familias lingüísticas
Unidad indoeuropea (Bopp)
Noción de flexión (Schlegel y Bopp).
Desarrollo histórico de las lenguas (Bopp)
Ley de Grimm (Jacob Grimm): estudia las mutaciones fonéticas en lenguas como el latín, griego, sánscrito y gótico. Leyes de transformación fonética: observación de ciertas regularidades en los hechos fónicos. Publicada en la segunda edición de Gramática alemana. Indoeuropeo.
Gramática comparada: Bopp, Rasmus Rask, August y Friedrich von Schlegel, August Schleicher, Jacob Grimm y otros. Universidad de Leipzig, Alemania. Europa en general

Modelo genealógico arborescente (Schleicher)
Clasificación tipológica (Schlegel): lenguas flexivas y no flexivas / Lenguas aislantes, aglutinantes y flexivas (Schleicher). Fusión de la clasificación tipológica con la genética de las lenguas, dividiéndolas en: aislantes, aglutinantes, flexivas, declinación y muerte. Schleicher y Schlegel. Gramática Comparada.



Descubrimiento de la relación del sánscrito con las lenguas europeas. (A partir de esto, se desarrollan las investigaciones comparativas de las lenguas con el análisis fonético, entre otros) Varios estudiosos, entre los que se destacó William Jones (1746-1794) Inglaterra, Europa

1786

Principios S. XIX. Gramática Comparada

Fundación de la GRAMÁTICA COMPARADA:

- Busca establecer el parentesco de las lenguas (no la historia de su evolución). Su método es la comparación estricta. No le da importancia al plano de lo histórico.

- Definir las lenguas según su estructura interna en lenguas flexivas, no flexivas, analíticas.

- Realiza comparaciones entre varias lenguas: islandés, escandinavas, germánicas, griego, latín, italiano, armenio, entre otras.

- Plantea que la comparación de las lenguas debe basarse en criterios gramaticales y no en la correspondencia entre palabras. El vocabulario surge en una segunda instancia de comparación.

- Se presta atención a la correspondencia fónica
Gramática comparada: Bopp, Rasmus Rask, August y Friedrich von Schlegel, August Schleicher, Jacob Grimm y otros. Alemania



1808

Über die Sprache und Weisheit der Indier (donde se acuña el término Vergleichende Grammatik (Gramática comparada)) Schlegel. Gramática Comparada Alemania. Europa



1816

Publicación de Sobre el sistema de conjugación del sanscrito en comparación al griego, el latino, el persa y el alemán. Franz Bopp Alemania



1822

Publicación de Deutsch Grammatik Jacob Grimm Alemania



1836

Tratado Variabilidad lingüística y evolución intelectual-Lengua como energía. Relación con espíritu Clasificación de la estructura oracional



1859

El origen de las especies Charles Darwin. Gran Bretaña



Identificación de cada lengua como contenedora de una cierta visión del mundo. Wilhelm von Humboldt Alemania

Tercera parte del siglo XIX

• La idea de que el lenguaje es un mecanismo psicofísico que debe ser estudiado desde la fonética y la psicología.

• Las leyes fonéticas no tienen excepción. (cambios fonéticos susceptibles de ser fijados por leyes que operan sin excepciones) (ley controversial que impulsó a la investigación de los cambios fonéticos)

• Estímulo que representaron los postulados de los neogramáticos para las generaciones posteriores.

• Trabajos sobre la Lingüística histórico-comparativa dentro de las ciencias naturales

• Mayor importancia a la metodología basándose en las Ciencias Naturales, como la física.

• Leyes de los neogramáticos: la "analogía": importante factor en el desarrollo de las lenguas en todos los períodos. tendencia a crear formas nuevas "por analogía con" los modelos de formación más comunes o regulares

• Distinción entre sonidos y letras. • Insistencia por una metodología estricta: hipótesis de la regularidad Neogramáticos

Brugmann, Leskien, Paul, H. Osthoff . Leipzig, Alemania.

1861/2

Publicación de Compendio de la gramática comparada de las lenguas indogermánicas

Augusto Schleicher (1821-1868) Alemania, Estados Unidos



1872/75

1872/5 Ley de Verner. Explicación de las leyes del cambio fonético. Principio de regularidad Regulación de excepciones a las leyes fonéticas: demostración de que las excepciones de la "ley de Grim" eran regulares. En tanto modelo de recurrencia que explica las excepciones de otras leyes



Karl Verner. Dentro de la Escuela de Neogramática de Leipzig Alemania. Europa. America.



1873

Fundador de la dialectología moderna con Saggi Ladini de la revista *Archivio Glottologico Italiano* Publica su primer trabajo dialectal sobre dialectos retorromanos y destaca la importancia de estudiar las hablas populares para conocer cómo se producen los cambios en una lengua. Introduce el concepto de sustrato (estrato lingüístico preexistente a otro, da cuenta de características lingüísticas que una lengua arcaica deja en otra de más reciente asentamiento). Creía que los dialectos eran unidades delimitables y que esos límites podían establecerse por el funcionamiento total de las leyes fónicas. Propone el estudio de los dialectos alemanes a través de la confección de un número de frases que va a mandar a las distintas regiones para que las tradujeran en sus dialectos, con el fin de probar la inexorabilidad de los cambios lingüísticos. Luego de realizar el estudio, se da cuenta de que la inexorabilidad no se produce; en los dialectos hay variedad. Intentó representar en mapas la difusión de rasgos lingüísticos.

Graziadio Isaia Ascoli Italia

1878

1878-1910 *Publicación de "Estudios morfológicos en el campo de las lenguas indoeuropeas"*. Hermann Osthoff y Karl Brugmann (neogramáticos) Europa

1882/1885

Publicación de *L'Italia dialettale* en *Archivio glottologico italiano*. Aporta los principios y métodos de la dialectología italiana. Ascoli Francia, Alemania, Italia.

1897-1910

Nacimiento del mapa lingüístico con la obra *Atlas linguistique de la France*. Se preocupa por perfeccionar la técnica de recolección de datos. Los informantes son seleccionados rigurosamente y la encuesta busca dar cuenta de las variaciones que se producen entre los hablantes y, a partir de allí, saber cuáles elementos necesitan ser investigados. Esta recolección dio lugar a la creación del atlas norteamericano que abarcó a toda Nueva Inglaterra y se publicó aproximadamente entre los años 1939-1943, del cual Kurath formó parte. Utilización de atlas lingüísticos para la confección de líneas isoglosas. Gillieron Francia (Europa)

1876-1939

Publicación de obras dialectales que cuestionan los límites dialectales y las leyes fonéticas. Propone que el material lingüístico sea recolectado por un único colaborador: Edmond Edmont que se va a encargar de llevarlo a cabo mediante un cuestionario preciso que Gillieron elaboró y que debía ser presentado a los informantes de cada región para que los respondan. Luego se procedió a la elaboración del atlas de Francia, que en 1910 ya estaba publicado. Su trabajo demostró que los cambios fonéticos no son inexorables (contrario a lo que esperaba) contribuyendo a la comprensión de la complejidad de la lengua. "Visión más compleja de la lengua. Los grandes proyectos alemanes y franceses crearon los cimientos metodológicos de la geografía dialectal La inexistencia de límites precisos entre las lenguas La concepción de no regularidad en los cambios fonéticos del lenguaje G. Wenker, A. Bach en dialectología Alemana; J. Gillieron y Edmond Edmont en dialectología Francesa; y Hans Kurath y su equipo de lingüistas en dialectología Norteamericana. Alemania

1880

1880 Publicación de "*Principios de la historia de la lengua*" Hermann Paul (neogramático) Europa.

1890

Des dialectes. De leur Classification et de leur délimitation géographique. Estudio de los rasgos característicos de los dialectos por su delimitación geográfica. Dialectología francesa.. Indica que, más que enmarcar los dialectos en zonas geográficas, es necesario caracterizarlos desde los rasgos que se presentan con más frecuencia en él; aquello que es característico de cada dialecto. Y plantea que la recolección se haga in situ; directamente de la región elegida, sin controlar ni manipular variable alguna. Se lo considera como un aporte metodológico a la dialectología. Charles de Tourtoulon Montpellier, Francia. (Congreso de Filología romana)



1902

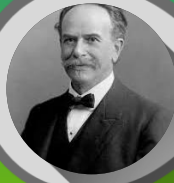
Hito clave para la antropología:
Fundación de la Asociación Americana de Antropología
Miembros de la asociación americana para el avance de las ciencias (AAAC)

Estudios de la etnografía, antropología y lingüística en general Norteamérica



1911

Handbook of American Indian languages (1911)
Boas Norteamérica



1917

Abre las puertas a estudios sobre las lenguas amerindias como el Cree. *Publicación de Tagalog Texts with Grammatical Analysis* Leonard Bloomfield Norteamérica (Chicago)



1907

1907 Primer curso de Saussure en la cátedra "*Lingüística general e historia y comparación de las lenguas Indoeuropeas*". Se ocupa de la fonética y los cambios fonéticos. Saussure y sus alumnos (Bally, Regard, Gautier, entre otros) Ginebra



1916

1916 *Curso de Lingüística General*. Sustrato de los estudios estructuralistas posteriores. Surgimiento de la lingüística como ciencia: aparece un objeto lingüístico y un método específico. Delimita objeto y principios de la lingüística para su conformación científica. Lengua como sistema F. Saussure, Charles Bally y Albert Sechehaye Europa y Estados Unidos



1921

1921 Publicación de *Lenguaje (Language: An Introduction to the Study of Speech)* Edward Sapir, escuela de Antropología lingüística Estados Unidos



1921

1921 Publicación del *Tractatus logico-philosophicus*. Hablante en el centro del acto cognoscitivo. Teoría del uso Ludwig Wittgenstein Reino Unido, Austria



1924

Creación de una nueva escuela de pensamiento sobre el lenguaje. Fundación de la Sociedad Lingüística Americana Leonard Bloomfield y Edward Sapir (Corrientes diferentes del estructuralismo norteamericano) Norteamérica (Chicago)



A partir de 1921

ANTROPOLOGÍA LINGÜÍSTICA

- Hipótesis que afirma que el lenguaje en cuanto a estructura constituye en su interior el molde del pensamiento, es decir el pensamiento está determinado por el lenguaje.
- El estudio de las lenguas en su contexto. Utilización de la Etnografía como ciencia que permite recabar datos "reales" de una determinada comunidad. (con excepción de Boas...) Nuevo método para lo empírico del trabajo de campo.
- Relativismo Lingüístico.
- Consideraron el lenguaje imprescindible como portador de cultura y para entender la misma.
- Descubrimiento y estudios de lenguas desconocidas y exóticas
- Tesis básica de antropología cultural americana (Boas).
- Hipótesis Sapir-Whorf / Teoría del relativismo lingüístico.
- Teoría de los conceptos (Sapir) - Antropología Lingüística.
- Concepto de fonema, como unidad abstracta de análisis lingüístico. (Sapir)
- Categorías de "overt" y "covert" (Whorf) Categorías abiertas y categorías encubiertas
- Relación entre lenguaje y cosmovisión, basada en la lengua de los Hopi, donde no existía la noción de tiempo verbal. Whorf, Antropología Lingüística Estados Unidos (Whorf)



1926

Publicación de los Postulados en la revista *Language* Bloomfield. Estructuralismo norteamericano. Estados Unidos y el resto de América



1920-50

Décadas del 20 - 50, en el siglo XX

A theoretical basis of human behaviour

A.P. Weiss Estados Unidos



1926

Fundación de la Escuela/Círculo de Praga . Mathesius, Mukarovsky, Vendryes, Benveniste, Martinet, Karcevski, Jakobson, Trubetzkoy, entre otros. Europa



1929

Primer Congreso de Lingüistas Eslavos

Tesis de Praga: surge el término estructura con el valor que le dio el estructuralismo. Esta ligado a la de relación en el sistema.



1933

1933 *Language*. Establecimiento método riguroso para el estudio de numerosas lenguas. Leonard Bloomfield. Estados Unidos



1938

Propone y define a la pragmática por primera vez .Formulación y definición del concepto de pragmática. Aparición del término "pragmática", en el marco de estudios que tenían la influencia de Peirce. Se piensa al signo en 3 partes. Enfoque semiótico, estudio de los signos - enfatiza el tema en una tricotomía, la de la sintaxis, la semántica y la pragmática. Propuesta de objeto de estudio para la pragmática; el uso del lenguaje, la relación entre los signos y sus intérpretes. Definición de pragmática como "ciencia de los signos en relación con sus representantes"



Charles Morris, EEUU

1939

1939 La publicación póstuma de la obra *Principios de fonología*. La lengua como sistema de diferencias. Estudios sobre la delimitación de la noción de fonema. Círculo de Praga (Trubetzkoy) Influencia mundial



1939-1943

Se preocupa por perfeccionar la técnica de recolección de datos. Los informantes son seleccionados rigurosamente y la encuesta busca dar cuenta de las variaciones que se producen entre los hablantes y, a partir de allí, saber cuáles elementos necesitan ser investigados. Esta recolección dio lugar a la creación del atlas norteamericano que abarcó a toda Nueva Inglaterra y se publicó aproximadamente entre los años 1939-1943, del cual Kurath formó parte. Hans Kurath Nueva Inglaterra



1940-1950

Principios conductistas para el estudio del sentido y riguroso método científico de análisis lingüístico. Antimentalismo. Método y modelo riguroso de análisis de lenguas. Leonard Bloomfield, escuela lingüista estructuralista norteamericana. Norteamérica.



1942

1942 *Introducción a la Semántica*. Desarrollo de la noción de pragmática a partir de C. Morris Rudolf Carnap Europa, Estados Unidos



A partir de 1950

Registro en cinta magnetofónica de un complejo de más de 1000 localidades E. Zwirner Alemania



1946

Signs Language and behaviour Reformulación del término "pragmática": semántica, sintáxis y pragmática se interpretarán en un ámbito de comportamentista (se toman aportes de la psicología, principalmente conductismo). Charles William Morris Estados Unidos



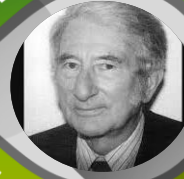
1951-1955

How to do things with words: se destaca la capacidad del lenguaje de efectuar acciones. Teoría de los actos de habla. Clasificación de los actos lingüísticos. Distinción de enunciados. Hipótesis "decir es hacer". Enunciados constatativos y performativos. Introduce la noción de "acto de habla" como unidad que implica tres actos simultáneos: locutorio (tiene que ver con la expresión), ilocutorio (sobre la intención de le hablante, la finalidad de la expresión) y perlocutorio (el efecto causado). Además plantea que "decir es hacer": proferir ciertos enunciados puede tener ciertas consecuencias, si es que se cumplen las condiciones de felicidad. Teoría de los infortunios y sus casos John Langshaw Austin Oxford, Inglaterra-Pragmática anglosajona. En Harvard presenta sus XII conferencias



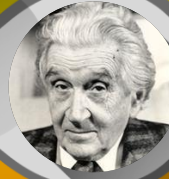
1950-1960

Fines de la década de 1950 y principios de 1960 Inicios de la Lingüística Sistemico-Funcional Halliday, Hassan. Mathiessen y Martín, entre otros. Gran Bretaña



1955

Économie des changements phonétiques. Obra magna del funcionalismo. André Martinet Europa



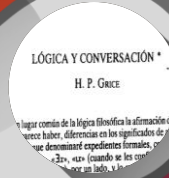
1957

Ensayo *Logic and conversation*. Principio de cooperación, principio que se encarga de guiar la comunicación y que se concentra en la transmisión de la información de manera adecuada. Supone que en un acto comunicativo todos los involucrados pretenden ser cooperativos y está conformado por máximas que se cumplen o se violan. Teoría de las implicaturas y significado del hablante. Supone que en un acto comunicativo todos los involucrados pretenden ser cooperativos y está conformado por máximas que se cumplen o se violan. : máxima de cantidad, máxima de cualidad, máxima de relación, máxima de modo Plantea el Principio de Cooperación como principio de racionalidad que guía la comunicación y ciertas máximas cuyo objetivo es la transmisión eficaz de información (se privilegia lo transaccional). Diferencia entre lo dicho y lo implicado: teoría de las implicaturas. Introduce los conceptos de "implicatura convencional" y "conversacional" que permiten inferir el significado comunicativo de los enunciados. Herbert Paul Grice Estados Unidos. Inglaterra



A partir de la década del 60

Antropología lingüística/Etnolingüística. Hablantes como actores sociales, ubicados dentro de un contexto y comunidad determinados. Sapir, Whorf Estados Unidos



A partir de la década del 60

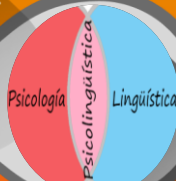
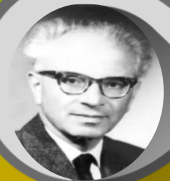
Sociolingüística. Relación entre lenguaje y sociedad. Variación lingüística. William Labov Estados Unidos

Inicios de la Lingüística Computacional (LC)

Elaboración de modelos computacionales que reproduzcan aspectos del lenguaje humano. (modelos de teorías lingüísticas, reconocimiento y procesamiento de la voz, producción, traducciones automáticas de textos, entre otras) Claude Shannon, Noam Chomsky, Marvin Minsky, M. Ross, Quillian, entre otros. Estados Unidos

1966 y 1974

Publicación de *Problemas de lingüística general I y II*. Quiebre con respecto a las ideas estructuralistas. Publicaciones que representan una nueva perspectiva del lenguaje. Crítica a la concepción del lenguaje como instrumento. Postula el lenguaje como actividad. Subjetividad del lenguaje. Concepción del lenguaje como fundamento de la naturaleza humana. Teoría de la enunciación: estatus científico de la noción de enunciación. Cuestionamiento por parte de Benveniste sobre la idea de arbitrariedad en el signo. Para Benveniste la arbitrariedad no estará entre el significante y el significado, como plantea Saussure sino entre el signo y el referente. Surgimiento del discurso como noción Émile Benveniste Francia -Europa en general



A partir de la década del 60

Gramática generativa. Funcionamiento mental del lenguaje (mentalismo). Adquisición del lenguaje en los niños. Innatismo. Noam Chomsky Estados Unidos

Concepción del lenguaje como sistema de opciones para construir e interpretar significados en contextos sociales. Estudio del lenguaje desde la socio-semántica. Michael A. K. Halliday Gran Bretaña

1969

1969 Publicación de *Speech acts*. Searle continúa el análisis de Austin e incorpora la noción de actos de habla indirectos y las cuatro reglas que gobiernan a los actos de habla: asertivos, directivos, comisivos, expresivos, declarativos. Hablar: forma de conducta gobernada por reglas John Searle. Estados Unidos

Década del 70

Psicolingüística. Surge antes con Kandor, pero la disciplina tal y como se conoce adopta principios de las teorías de Chomsky. Influyen las teorías de Chomsky. Skinner, S. Pinker. Estados Unidos

A partir de la década del 70

PRAMÁTICA SOCIOCULTURAL. Surgimiento los estudios de la cortesía en donde el foco está en las relaciones interpersonales y cuyo objetivo será mantener dichas relaciones. Teoría de la cortesía - tópico que puso en contacto a la pragmática con temáticas de otros campos, como la sociología y la antropología social. Robin Lakoff; Leech; Brown y Levinson. Inglaterra.

Década del 70

Estudios sobre sintaxis y semántica del lenguaje.

Ray Jackendoff .

Estados Unidos

1973

Estudios sobre la cortesía. Plantea dos reglas básicas de cortesía: sea claro y sea cortés. La regla sea cortés tiene tres posibilidades distintas: No se imponga ante grandes diferencias, ofrezca opciones y refuerce lazos de camaradería. Lakoff recupera aspectos comunicacionales que propone Grice que tienen que ver con la expresión del contenido y modo de expresión del mismo. Robin Lakoff EE.UU



1974

Principios para un modelo de análisis de la conversación. Modelo de la etnometodología. Sacks, Le Goff, Jefferson Estados Unidos

1975

Publicación de ensayo "Meaning" Paul Grice Inglaterra – EEUU



1975 al 90

Teorías sobre el aprendizaje de una segunda lengua. Noción de competencia estratégica e identificación de estrategias comunicacionales. Tarone, Canale y Swain, Grupo de Nijmegen, Bialystock, Ellis Países bajos, Inglaterra

Década del 80

Sociolingüística o glotopolítica "nativa". Desplazamiento de lo teórico a lo militante debido al accionar de lingüistas surgidos en situaciones de diglosia. Nociones de ideología lingüística, conflicto, lengua dominante y lengua dominada, derechos lingüísticos. Robert Lafont, Lambert Felix Prudent, Lluís Aracil. Cataluña, Occitania



Década del 80

Principios para el análisis crítico del discurso



1980-1983, Inicios de la Lingüística del texto (Texto y contexto / La ciencia del texto) Teun A. Van Dijk

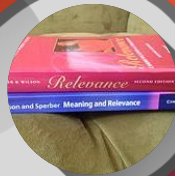
1983

Principios de pragmática. Postula el Principio de Cortesía como ente regulador de la distancia social y su equilibrio. La cortesía es entendida como una estrategia conversacional que busca mantener las buenas relaciones sociales, por lo que explica y legitima el no cumplimiento de las máximas de Grice. Plantea siete máximas fundamentales. Principio de cortesía de Leech: la máxima de tacto, por ejemplo pedir la palabra. Máxima de generosidad, disminuir o minimizar aquello que incluye el acto de habla. Máxima de aprobación, es decir minimizar el desprecio hacia el otro. Máxima de modestia, minimizar el aprecio hacia uno mismo. Máxima de acuerdo, minimizar el desacuerdo con el otro y máxima de simpatía que es minimizar la antipatía. Identifica diferentes tipos de acciones en relación con la cortesía: Acciones que apoyan, son indiferentes, entran en conflicto, y rompen con la cortesía.



1986

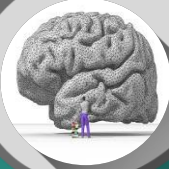
Teoría de la relevancia. Publicación de *Relevance. Communication and cognition*. El acto de habla se da por la asunción de que lo que se nos dice es relevante. Supremacía de la máxima de relación Objetivo recibir efectos cognoscitivos. Ampliar concepción del mundo. En esta se estudia la comunicación desde una perspectiva cognitiva y comunicativa. Todo enunciado posee pertinencia. Crean la noción de implicatura contextual. Codificación/descodificación y ostensión/inferencia: mecanismos de la comunicación humana. Estudian y dan respuesta a los problemas específicos que representaban el uso de la ironía y la metáfora. Proponen el Principio de la Relevancia, como principio universal y cognoscitivo. La comunicación presupone que los interlocutores serán relevantes, ya que todos nuestros enunciados se orientan a mejorar el conocimiento del mundo. Introducen la idea de "comunicación ostensivo-inferencial" y distinguen los conceptos de "explicatura" e "implicatura", como dos instancias del proceso deductivo. D. Sperber y D. Wilson Estados Unidos. Inglaterra



Geoffrey Leech - Inglaterra

1986 en adelante

Modelos de conexionismo y retroprogramación. La mente-cerebro como un hardware que requiere input (software) del contexto. Rumelhart, McClelland, Norman, Estados Unidos



1987

1987-2018 Exposición de las formas de sexismo lingüístico García Meneguier (1987) en Piatti y Tiberi (2018) Argentina – España



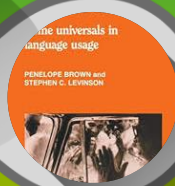
1987

Siglo XX (1987) *La semiosis social*. Aquí aparece en uno de sus artículos la crítica de Verón a la teoría de los actos de habla y a la hipótesis "decir es hacer". Eliseo Verón Argentina/Francia



1987

Formulación de la teoría de cortesía. Cortesía: establecen la agresividad como rasgo común entre los hombres y hablan de principios que nos regulan. Estudios sobre cortesía. Desarrollaron los conceptos de imagen pública y racionalidad. Aportan un concepto muy importante: la imagen pública positiva y negativa. Para Brown y Levinson esta noción de imagen pública es universal pero lo que varía son los mecanismos y maneras específicas que tiene cada cultura para salvaguardar su imagen pública. Por este motivo proponen una fórmula que se medirá a través de: cuál es el poder relativo de los interlocutores, cuál es la distancia social entre ellos y cuál es el grado de imposición de ese acto de habla. La suma de esos tres aspectos da como resultado cuál es el riesgo o no de llevar adelante el acto de habla: AAIP. P. Brown y S. Levinson Estados Unidos, Europa



1989

1989 Fundación de la Lingüística Cognitiva George Lakoff, Charles Fillmore, Ronald Langacker Alemania



1994

Nueva concepción de la escritura y su relación con el habla (lo que la escritura representa). Aportes a la alfabetización. David Olson Canadá



1995-1998

1995 y 1998 *Semántica lingüística* John Lyon Inglaterra



2000

Presumptive Meanings: The theory of generalized conversational implicature S. Levinson Inglaterra



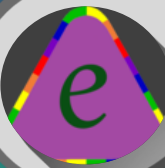
2004

Teoría de los marcos de referencia (los cambios de marco son cambios sociales) George Lakoff Estados Unidos



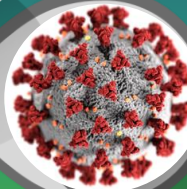
2018

2018 Propuestas de formación educativa y socialización en el marco del lenguaje inclusivo Inmaculada Montalbán, José del Valle, Laura Freixas, entre otros, en Piatti y Tiberi (2018) Argentina – España



2020

En plena pandemia causada por el Covid-19, se realizó esta línea de tiempo a través de procesos de evaluación formativa y con la colaboración de docentes y ayudantes alumnas.



Cátedra Lingüística II.
Estudiantes 2020. Escuela de Letras. FFYH. UNC

Coordinación general del proyecto:

Laura A. Abratte

Sistematización de datos, supervisión, edición y corrección:

Profesoras: Corina Buzelin Haro, Mariela Masih y Laura Abratte.

Ayudantes alumnas:

Eloísa Auat

Paula Actis

Sol Luna Bulacio Martínez

Agustina Belén Cerizola

Cecilia Noé Chacoma.

Estudiantes Lingüística II-2020

Autores colaborativos de este proyecto

ABRAHAM	GISELLA ROXANA
ABUSLAIMAN	BETSABÉ DE LOS MILAGROS
AGUIRRE	IRENE
AIMAR	SOFÍA
ALBANG	PRISCILA LIS
ALFONSO GIORDANO	LUCIA MICAELA
ALVAREZ	JESSICA BEATRIZ
ANGULO	SOLANA
ANGULO MARENGO	ROCIO
APARICIO	MERCEDES RUT
ARCE TORRE	CAMILA
ARRIONDO	MARÍA DELFINA
AVALOS	LOURDES ROCIO
BAEZ	CAMILA
BARRIENTOS	ROCIO
BARRIOS	FLORENCIA
BASÍLICO	JULIETA
BATISTA TORRES	NANCY ARACELI
BELLÓN	MELANIA DANIELA
BERARDO	ANA CAROLINA
BRITO	FANNY REBECA
BRITO	JUAN VALENTÍN
BRITO GARUTI	LAURA
BURGUENER	GUILLERMO
CÁCERES	LEOPOLDO
CAMPOLI	VICTORIA
CARBALLO	LUCIA EMILIA
CARDOSO	NICOLAS
CARENA	VALENTINA
CARRANZA	BRENDA
CHUMBITA	SANDRA BEATRIZ
CIARAMELLA	MATIAS ADRIAN
CISTERNA ALDANA	INGRID DESSIRÉ SOLEDAD
COLLANTES	LUCAS GABRIEL
COLLAZO	PAULA
CORTEZ	MIRTA
COSTANTINO CASALNOVO	MARINA BELEN
CUEVAS	FERNANDA
DE CARLINI	CATALINA ISABELLA
DE HERNANDEZ	MACARENA

DEFILIPPI MAFFIOLI	VIRGINIA
DI DINO	ANDREA NATALIA
DOMINGUEZ	MARIA LAURA
DOMINGUEZ	YOHANA LOURDES
ECHENIQUE	CELINA
ENEVOLDSEN	JULIETA
ESTRADA	FLORENCIA
FARIAS	CANDELA
FERNANDEZ	CAMILA
FERNÁNDEZ	MARTINA
FERNANDEZ HUBEID	AGUSTINA MARIA
FERRANTI CASTELLANO	MALENA BRENDA
FESSIA	LAURA MARÍA
FRUTTERO	NAZARENA ALDANA
GAIDO	MONICA FABIANA
GALICIA PEREIRA	ANGELICA MARINA
GARAY	AGUSTINA
GARCIA	TEO ANTONIO
GARCIA CAMPOS	NATALIA LORENA
GARCIA TRIGUEROS	MARIA FLORENCIA
GARCIALOREDO	MALENA ABRIL
GARIJO	ANABELA
GIANRE RIOFRIO	REGINA
GIRALDA	FLORENCIA ABRIL
GOMEZ BOSCHETTI	LUCRECIA
GOMEZ MERCADO	SOFIA
GOTTIG	MARÍA CANDELA
GUTIERREZ	AILÉN CRISTINA
GUTIERREZ	ROMINA
GUZMAN	CANDELA
GUZMÁN	DÉBORA
HIDALGO	KARINA
ITURBE	SERGIO ALEJANDRO
JALIL	NATASHA
JUAN	SIMÓN
JUNCOS	LAURA SUSANA
KURGANOFF	VIRGINIA
LEDESMA	SANDRA
LIEBAU	JOAQUIN
LOPEZ	CARLA ANTONELLA
LÓPEZ D'ANGELO	ELIANA
LOPEZ ROSSI	ANTONELLA

Estudiantes Lingüística II-2020

Autores colaborativos de este proyecto

LOYOLA BONO	LUCIA
LUDUEÑA	LOURDES DANIELA
LUNA	FERNANDO
MACAGNO VARELA	ANTONELLA
MACALLI	LUCIA
MACHADO ANDINO	MELANIE CRISTAL GUADALUPE
MADARIAGA MACHADO	ROCÍO
MAIDANA GRANADA	MARTINA RAQUEL
MARTINEZ	JESICA LUJAN
MATHIER	AYELÉN
MEDINA	SANTIAGO TOMÁS
MENDOZA	VERONICA SOLEDAD
MERCADO PALAZZI	MARÍA LOURDES
MEYAR	NICOLAS
MICHELINI	DANIELA
MILANESIO	TOMÁS JOSÉ
MIRANDA	MARIANA
MONTERO	LAURA GUADALUPE
MONTICH	EMILIA
MORA YACANTE	MARIA SOL
MOSCHINI	MARTHA MARGARITA
MOYANO	SOL ESTEFANÍA
MURPHY	LIAN FRANCISCO
NATALE	BRENDA AGUSTINA
NAVARRO	FANNY KARINA DEL VALLE
NIZZO	SOFIA
NUÑEZ	JUAN PABLO
NUÑEZ CAYROL	MARIA AYELEN
OLMOS MANDOLINI	MARIA JOSE CLARISA
OVIEDO	SOFIA
PALACIOS	PAULA ANTONELLA
PAVETTI	ROCIO
PICCO	FABRIZIO
PRATTI	FERNANDA
QUINTEROS	JULIA
RE CECONI MARZO	AGOSTINA
REVERTE	EDITH ANALIA
REZNICHENCO	TOMÁS
RIBA	YULI
RODRÍGUEZ	CÉSAR FABIÁN

ROJAS	LOURDES ANTONELLA
ROLDAN	JAZMIN ANALIA
SABORIDO	SATYA
SALAS RODRIGUEZ	PAULA CAROLINA
SANABRIA	EZEQUIEL FRANCO
SANTILLAN	ABRIL LUCIA
SANZ CAVALLERA	VALENTINA
SASTRE	VALENTINA
SECHINO MOSQUERA	PAULA CAROLINA
SIAC	TOMAS
SIANDRO BARENGHI	MARIO NAHUEL
SUVIRE GIL	DAHIANA TAMARA
TESIO	CARINA DEL VALLE
TOLABA	ANAHI
TONIUTTI	ANDREA DAHYANA
TORRES	ERICA LARISA
TRUCCO	LAURA
VALDEZ	PALOMA
VAQUER BOSCH	MAGDALENA
VARGAS	FLORENCIA BELÉN
VICENTE	CAMILA
VILÁ	SOFÍA
VILLAGRA TULIAN	MARIA EVANGELINA
VILLALBA	XIMENA
VIVIÁN	AGUSTIN
ZABALLO DAPUEZ	GUADALUPE

Lingüística II 2020
Escuela de Letras

Facultad de
Filosofía y
Humanidades
UNC

Bibliografía

- Austin, John. (1955). *Cómo hacer cosas con palabras*. Conferencias 1, 2, 3, 4 y 8 (pp. 1 a 35 y 62 a 70). www.philosophia.cl/Escuela de Filosofía Universidad ARCIS.
- Barretxe-Antuñano, I., Valenzuela, J. (Dirs.) (2012). *Lingüística cognitiva*. Madrid, Anthropos. (pp. 13- 40).
- Barthes, R. (1987). "Por qué me gusta Benveniste" en *El susurro del Lenguaje. Más allá de la palabra y la escritura*. España, Paidós. (pp. 205-210).
- Barthes, Roland (1972, [1970]). "Elementos de semiología" (pp. 17-69) en AAVV. *La Semiología*. Buenos Aires: Tiempo Contemporáneo.
- Barthes, Roland (1972, [1970]). "Elementos de semiología" (pp. 17-69) en AAVV. *La Semiología*. Buenos Aires: Tiempo Contemporáneo.
- Benveniste, É. (1979). *Problemas de lingüística general*. México, F.C.E. Tomo I: "La naturaleza de los pronombres" (pp. 172-179); "De la subjetividad en el lenguaje" (pp. 179- 187).
- Benveniste, E. "Saussure, medio siglo después". en Benveniste, E. et al. (1985). *Ferdinand de Saussure*.
- Benveniste, Émile (1979). *Problemas de lingüística general*. México, Siglo XXI editores. Tomo I, capítulo VIII: "Estructura en lingüística" (pp. 91-98).
- Bertuccelli Papi, Marcella. (1996) "1.2.2. John L. Austin: Los actos lingüísticos"; "1.2.3. La versión americana de los actos lingüísticos: J.R. Searle" en *¿Qué es la pragmática?* Barcelona: Paidós. (pp. 37-69);
- Calvet, Louis-Jean (2005). *Lingüística y colonialismo. Breve tratado de glotofagia*. Buenos Aires: Fondo de Cultura Económica. Capítulo 1: "La teoría de la lengua y el colonialismo" (pp: 25-52), Capítulo II: "Dialectos y lengua" (pp: 53-71).
- Cambridge*. Tomo 1. Teoría lingüística: fundamentos. Madrid: Visor.
- Černý, J. (1998). "Lingüística del texto" en *Historia de la lingüística*. Cáceres: Universidad de Extremadura. (pps. 392 a 395).
- Černý, J. (1998). *Historia de la lingüística*. Cáceres: Universidad de Extremadura. (pps. 59 a 90). Robins, R. H. (1990). "Historia de la lingüística". Apéndice (pp. 529-551). En Newmeyer, F. J. (comp.). *Panorama de la lingüística moderna de la Universidad de clásicos y en el siglo XX*. Buenos Aires: Biblos. Cap. 2: "Aristóteles y la argumentación" (pp. 31-55).
- Domínguez Burgos, A. (2002) *Lingüística computacional: un esbozo*. Boletín de
- Duranti, Alessandro (2000). *Antropología Lingüística* Madrid, Cambridge University Press. Capítulo 3: "Diversidad lingüística" (pp. 83-124).
- Escandell Vidal, M. V. (1999). *Introducción a la pragmática*. Barcelona, Ariel. Capítulo 7: "Sperber y Wilson y la teoría de la relevancia" (pp. 109-133) y Capítulo 8: "El estudio de la cortesía" (pp. 135-154).
- Filinich, M. I. (1999) *Enunciación*. Buenos Aires, Eudeba (pp. 11-23)
- Fuentes manuscritas y estudios críticos*. México, Siglo XXI Editores. (pp. 199-213)
- Gil, J.M. (2001) "IX. Lingüística del texto. La cohesión, conexidad y coherencia global" en *Introducción a las Teorías Lingüísticas del Siglo XX*. Mar del Plata, Ril edit. (pp. 229-253)
- Grice, Paul. Valdés Villanueva, Luis (edit.) (2005 [1991]). *La búsqueda del significado. Lecturas de Filosofía del lenguaje*. España: Tecnos. "Lógica y conversación" (pp. 511-530).
- Hjemslev, L. "Lengua y Habla". en Benveniste, E. et al. (1985). *Ferdinand de Saussure. Fuentes manuscritas y estudios críticos*. México, Siglo XXI Editores. (pp. 215-228)
- Lakoff, G. (2007) *No pienses en un elefante*. Madrid, Complutense. (pp. 4- 63)
- Lehmann, Winfred (1969). *Introducción a la lingüística histórica*. Madrid: Gredos. Capítulo 8: "Ampliación de los materiales del lenguaje: geografía dialectal" (pp. 150-174).
- Lingüística [en línea]. 2002, (18), 104 -119[fecha de Consulta 7 de agosto de 2020]. ISSN: 0798-9709. Disponible en: <https://www.redalyc.org/articulo.oa?id=34701805>
- López Eire, Antonio (1997). *Retórica clásica y teoría literaria moderna*. Madrid: Arco Libros. Primera parte: "La retórica clásica" (pp. 12-35).
- Lyons, John. (1999). *Introducción a la lingüística teórica*. España: Edit. Teide. I.3. "La filología comparativa" (pp. 21-37).

Bibliografía

- Marafioti, R. (2003). *Los patrones de la argumentación. La argumentación*. Buenos Aires, Biblos.
- Mare, M., Casares M.F. (2018) *¡A LINGÜÍSTIQUEARLA!*. Neuquén, EDUCO. (pp. 77-98)
- Menéndez, S. (2017) "M.A.K. Halliday: de la opción al recurso, de la gramática al registro" en *Obras Esenciales de M.A.K. Halliday*. Santa fe, Ed. UNL (pp- 17-34) Halliday, M.A.K. (2017) "Sobre la arquitectura del lenguaje humano" (Lukin, A, Ghío, E. trad.) en *Obras Esenciales de M.A.K. Halliday*. Santa fe, Ed. UNL (pp 183-214)
- Piatti, G, Tiberi, E. (2018) El lenguaje inclusivo. Documento elaborado por la Secretaría Académica con la colaboración de la jefatura del Departamento de Lenguas y Literatura del Bachillerato de Bellas Artes, UNLP.
- Pons Bordeira, S. (2004) *Conceptos y aplicaciones de la teoría de la relevancia*. Madrid, Arco Libros. (pp. 72- 78)
- Reyes, Graciela (1990). *La pragmática lingüística. El estudio del uso del lenguaje*. Barcelona: Montesinos. Capítulo 1: "El estudio del significado lingüístico" (pp. 17-42.)
- Reyes, Graciela (2011). [1995] *El abecé de la pragmática*. Cuadernos de la lengua española, vol.8, Madrid, Arco Libros. Capítulo IV: "Lo dicho y lo implicado: La teoría de la relevancia" (pp. 53-61).
- Robins, R. H. (1997). "La lingüística en el siglo XX. Segunda época". *Breve historia de la lingüística*. Madrid, Cátedra. (pp. 313-332)
- Robins, R. H. (1997). *Breve historia de la lingüística*. Madrid: Cátedra. Capítulo 7: "La lingüística comparada e histórica del siglo XIX" (pp. 185-220).
- Roca Pons, J. (1973). *El lenguaje*. Barcelona, Teide Cap. 6: "Las grandes corrientes de la lingüística moderna" (pps. 333-382).
- Roca Pons, J. (1973). *El lenguaje*. Barcelona: Teide Cap. 5, punto 5.2. "Primeras manifestaciones del pensamiento lingüístico" (pps. 301-315).
- Roca Pons, J. (1973). *El lenguaje*. Barcelona: Teide Cap. 5, punto 5.3. "La nueva lingüística a partir del siglo XIX". (pps. 315-331) y Cap. 9 "Las clasificaciones de las lenguas" (pp. 443-454).
- Sazbón (1982). "Introducción. Significación del saussurismo"; "Cronología saussureana y post- saussureana" En *Saussure y los fundamentos de la lingüística*). Buenos , Centro Editor de América Latina. (pp. 7-55
- Supisiche, P. (2020) *Apunte de cátedra: La semántica Lingüística*. Inédito.
- Szemerényi, Oswald (1979). *Direcciones de la lingüística moderna*. Madrid, Gredos. Cap. III. "La Escuela de Copenhague" (pp. 132-141) y. Cap. IV: "Bloomfield" (pp. 163-172).
- Trnka, B. et al. (1971). *El círculo de Praga*. Barcelona: Anagrama
- Van Dijk, T. (1980) "EL estudio lingüístico del discurso" en *Texto y contexto*. Madrid, Ed. Cátedra. (pp. 29-48)
- Verón, Eliseo (1987). *La semiosis social. Fragmentos de una teoría de la discursividad*. Argentina: Gedisa. "Los avatares del reconocimiento" (pp. 73-79).
- Verón, Eliseo (1987). *La semiosis social. Fragmentos de una teoría de la discursividad*. Argentina, Gedisa Cap. 2. "Verdaderos y falsos performativos". (pp. 170-188).
- Wodak, R. Meyer, M. (2001) *Métodos de análisis crítico del discurso*. España, Gedisa. (pp. 17-34).